

## Verschieben einer Helios 3D Installation

Um eine lokale Helios 3D Installation in eine Client-Server Installation umzuwandeln, können Sie diese in Ihr Netzwerk verschieben und anschließend mehrere Clients mit dieser Installation verbinden.

Wir empfehlen das folgende Vorgehen:

1. Kopieren Sie die Datenbank. Dazu können Sie beispielsweise ein Backup der aktuellen Datenbank erstellen und dieses auf einem SQL Server im Netzwerk wiederherstellen. Sie können auch eine neue SQL Server Instanz im Netzwerk erstellen und die Helios 3D Datenbank dort importieren.

Dazu benötigen Sie ein SQL Server Management Studio, welches Sie kostenlos herunterladen können.

**Der Zielservers muss dieselbe Serversortierung haben, wie der ursprüngliche SQL Server! Andernfalls ist es nicht möglich, die Datenbank zu importieren.**

**Es empfiehlt sich an dieser Stelle, dass das „sa“ Konto für Helios genutzt werden kann und auch auf dem Ziel SQL Server der „sa“ eingerichtet ist! Ansonsten kann es zu Problemen mit den Benutzerrechten kommen.**

Hilfestellung für das verschieben oder kopieren von Datenbanken, sowie zur Feststellung der Serversortierung, finden Sie auf der Internetseite von Microsoft.

2. Kopieren Sie das gesamte Helios 3D Installationsverzeichnis, inklusive des Projekt- und Bibliotheksordners (können aus dem Installationsverzeichnis ausgelagert sein), auf ein Netzlaufwerk.

Sie finden die aktuellen Pfade für das Projektverzeichnis und das Bibliotheksverzeichnis in den Systemeinstellungen von Helios 3D.

3. Nun gehen Sie zum ersten Helios 3D Client (Arbeitsstation) und starten Sie von dort aus die setup.exe im Unterordner „Client Setup“ der Netzwerkkopie von Helios 3D.

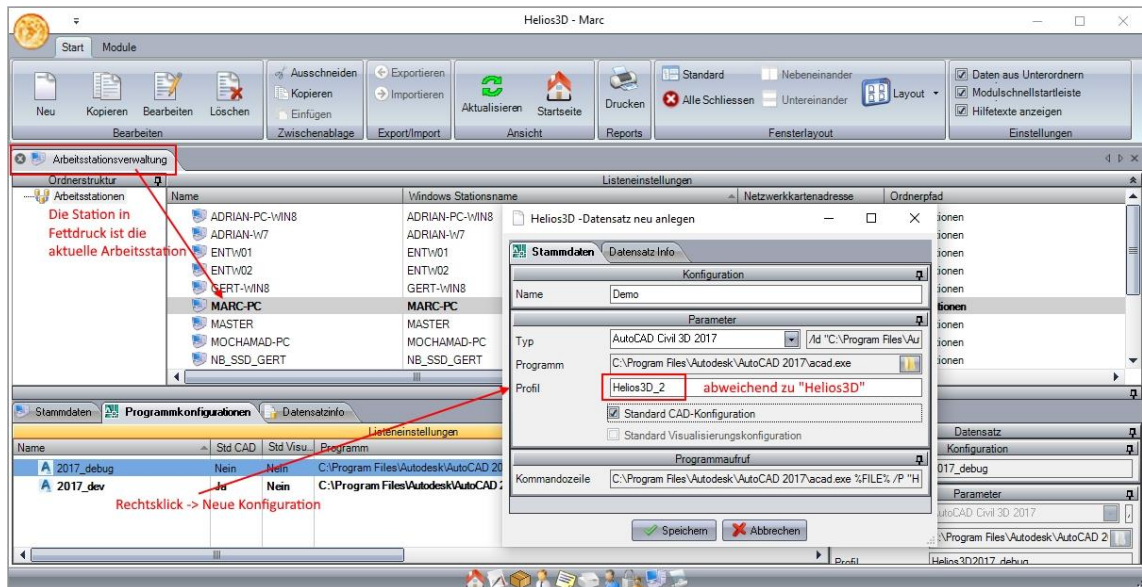
In diesem Schritt wird die Arbeitsstation an der Helios 3D Datenbank registriert und die Sentinel Treiber (für die Lizenzierung) werden lokal installiert.

4. Starten Sie Helios 3D von der (ersten) Arbeitsstation und melden Sie sich an der neuen Datenbank (i Netzwerk) an. Gehen Sie zu den Helios 3D Systemeinstellungen und passen Sie die Pfade entsprechend an (Programm-, Projekt- und Bibliotheksbasispfad).

Die angegebenen Pfade werden anschließend von jeder Arbeitsstation aus verwendet. Achten Sie also bitte darauf, dass jeder Pfad für jede Arbeitsstation gültig ist (z.B. Laufwerksbuchstaben beachten).

5. Sie können nun weitere Clients (Arbeitsstationen), nur durch ausführen des Client Setups, einrichten.

Ab HELIOS 3D Version 2017 muss zusätzlich ein anderes Civil 3D Profil beim Start aus HELIOS genutzt werden. Andernfalls werden die falschen DLLs geladen.



Standardmäßig ist das Aufrufen von Civil 3D aus dem Netzwerk verboten. Für Netzwerkinstallationen müssen Sie im Installationsverzeichnis eines Clients die Acad.exe.Config mit dem Windows Editor bearbeiten. Das Original befindet sich standardmäßig unter

„C:\Program Files\Autodesk\AutoCAD Version##“.

Der folgende Auszug zeigt, wie die Datei anschließen aussieht (die entscheidende Sektion <runtime> und der benötigte Eintrag sind hervorgehoben):

```
<configuration>
```

```
...
```

```
<runtime>
```

```
<generatePublisherEvidence enabled="false"/>
```

```
<assemblyBinding xmlns="urn:schemas-microsoft-
```

```
com:asm.v1"><probing
```

```
privatePath="bin\FDO;bin;Plugins\Workflow\Activities"/></assemblyBind
```

```
ing>
```

```
<loadFromRemoteSources enabled="true"/>  
</runtime>  
</configuration>
```